

T.C
AKSU KAYMAKAMLIĐI
BOZTEPE ORTAOKULU MÜDÜRLÜĐÜ

2024-2028 STRATEJİK PLANI



İSTİKLAL MARŞI

Korkma, sönmez bu şafaklarda yüzen al sancak;
Sönmeden yurdumun üstünde tüten en son ocak.
O benim milletimin yıldızıdır, parlayacak;
O benimdir, o benim milletimindir ancak.

Çatma, kurban olayım, çehreni ey nazlı hilal!
Kahraman ırkıma bir gül! Ne bu şiddet, bu celal?
Sana olmaz dökülen kanlarımız sonra helal...
Hakkıdır Hakk'a tapan milletimin istiklal!

Ben ezelden beridir hür yaşadım, hür yaşarım.
Hangi çılgın bana zincir vuracakmış? Şaşarım!
Kükremiş sel gibiyim, bendimi çiğner, aşarım.
Yırtarım dağları, enginlere sığmam, taşarım.

Garbın afakını sarmışsa çelik zırhı duvar,
Benim iman dolu göğsüm gibi serhaddim var.
Ulusun, korkma! Nasıl böyle bir imanı boğar,
"Medeniyet!" dediğin tek dişi kalmış canavar?

Arkadaş! Yurduma alçakları uğratma sakın.
Siper et gövdeni, dursun bu hayasızca akın.
Doğacaktır sana va'dettiği günler Hakk'ın...
Kim bilir, belki yarın, belki yarından da yakın.

Bastığın yerleri "toprak!" diyerek geçme, tanı:
Düşün altındaki binlerce kefensiz yatanı.
Sen şehit oğlusun, incitme, yazıktır atanı:
Verme, dünyaları alsan da, bu cennet vatanı.

Kim bu cennet vatanın uğruna olmaz ki feda?
Şüheda fışkıracak toprağı sıksan, şüheda!
Canı, cananı bütün varımı alsın da Hüda,
Etmesin tek vatanından beni dünyada cüda.

Ruhumun senden, İlahi, şudur ancak emeli:
Değmesin mabedimin göğsüne namahrem eli.
Bu ezanlar ezanlar-ki şahadetleri dinin temeli
Ebedi yurdumun üstünde benim inlemeli.

O zaman vıcık ile bin secde eder-varsa-taşım,
Her cerihamdan, İlahi, boşanıp kanlı yaşım,
Fışkırır ruh-ı mücerred gibi yerden na'şım;
O zaman yükselerek arşa değer belki başım.

Dalgaları sen de şafaklar gibi ey şanlı hilal!
Olsun artık dökülen kanlarımın hepsi helal!
Ebediyen sana yok, ırkıma yok izmihlal:
Hakkıdır, hür yaşamış bayrağımın hürriyet;
Hakkıdır, Hakk'a tapan, milletimin istiklal!

Mehmet AKIF ERSOY

Öğretmenler;
Yeni Nesil Sizin
Eseriniz Olacaktır.

B. Öztürk

GENÇLİĞE HITABE

Ey Türk gençliği! Birinci vazifen, Türk İstiklalini, Türk Cumhuriyetini, İlelebet, müdafaa ve müdafaa etmektir.

Mevcutiyetinin ve istikbalinin yegane temeli budur. Bu temel, senin, en kıymetli hazinendir. İstikbalde dahi seni, bu hazineden, mahrum etmek isteyecek, dahiil ve harici, bedahatların olacaktır. Bir gün, istiklal ve cumhuriyeti müdafaa mecburiyetine düşersen, vazifeye atılmak için, içinde bulunacağın vaziyetin imkanı ve şartlarını düşünmeyeceksin! Bu imkan ve şartlar, çok namussal bir mahiyette tezahür edebilir. İstiklal ve cumhuriyetine kastedecek düşmanlar, bütün dünyada emsal görülmemiş bir galibiyetin mümessili olabilirler. Cebren ve hile ile azatı vatanı, bütün kabileleri zapt etmiş, bütün tersanelerine girmiş, bütün ordularını dağıtmış ve memleketin her köşesi bilhale işgal edilmiş olabilir. Bütün bu şartların dahi elim ve dahi vahim olmak üzere, memleketin dahilinde, iktidara sahip olanlar şiddet ve dahi ve hatta hiyaneli içinde bulunabilirler. Hatta bu iktidara sahipleri şahsi menfaatlerini, müstevlerin siyasi emelleriyle tevhit edebilirler. Millet, fakir u zaruret içinde harap ve bîtap düşmüş olabilir.

Ey Türk istikbalinin evladı! Şey, bu ahval ve şartlar içinde dahi, vazifen; Türk istiklalini ve cumhuriyetini kurtarmaktır! Muhtaç olduğun kudret, damarlarındaki asil kanda, mevcuttur!

B. Öztürk

Okul/Kurum Bilgileri

İli: ANTALYA		İlçesi: AKSU	
Adres:	Okul Sokak No:23 Aksu/ANTALYA	Coğrafi Konum (link)	https://maps.app.goo.gl/Egrg324z8wFZJ5Mu9
Telefon Numarası:	0 2422 714 3148	Faks Numarası:	0 2422 714 3148
e- Posta Adresi:	705177@meb.k12.tr	Web adresi:	sayfası http://boztepeortaokulu.meb.k12.tr/
Kurum Kodu:	705177	Öğretim Şekli:	Tam Gün (Tam Gün/İkili Eğitim)

SUNUŐ

Eđitimın temel unsuru nitelikli insan yetiŐtirmektir. Eđitim de baŐarıya ulaŐmayı maraton koŐusuna benzetebiliriz. Gelecekte önder olacak, dűnyaya yön verecek milletler bu yarışta önde götüröenler olacaktır. Bu koŐuda eđitimcilerin rolü ve vizyonu önemlidir. Atatürk "İlk ilham, ana baba kucađından sonra, okuldaki öđretmenin dilinden, vicdanından, eđitiminden alınır." demiŐtir.

Türkiye Yüzyılı hedefi dođrultusunda söz konusu hususiyetler inŐa edilirken bilgi, ahlâk ve deđer dűnyamız, öđretmenlerimiz sayesinde yarınlarımızın teminatı çocuklarımıza aktararak daha sađlam temellere oturtulmaktadır.

Eđitimde göstermiŐ oldukları hassasiyet nedeniyle tüm öđretmen arkadaşlarıma; DeđiŐen dűnyada hayatın bir yerinde yüzümüzü güldürecek, Boztepe İlkokulu'nu onurlandıracak olan öđrencilerime sevgilerimi gönderiyorum.

Erdal YILMAZ
Boztepe Ortaokulu Müdürü

İÇİNDEKİLER

1. GİRİŞ VE STRATEJİK PLANIN HAZIRLIKSÜRECİ

- 1.1. Strateji Geliştirme Kurulu ve Stratejik Plan Ekibi
- 1.2. Planlama Süreci

2. DURUMANALİZİ

- 2.1. Kurumsal Tarihçe
- 2.2. Uygulanmakta Olan Planın Değerlendirilmesi
- 2.3. Mevzuat Analizi
- 2.4. Üst Politika Belgelerinin Analizi
- 2.5. Faaliyet Alanları ile Ürün ve Hizmetlerin Belirlenmesi
- 2.6. Paydaş Analizi
- 2.7. Kuruluş İçi Analiz

2.7.1. Teşkilat

Yapısı

2.7.2. İnsan

Kaynakları

2.7.3. Teknolojik

Düzyey

2.7.4. Mali

Kaynaklar

2.7.5. İstatistikî

Veriler

2.8. Dış Çevre Analizi (Politik, Ekonomik, Sosyal, Teknolojik, Yasal ve Çevresel Çevre Analizi-PESTLE)

2.9. Güçlü ve Zayıf Yönler ile Fırsatlar ve Tehditler (GZFT)

Analizi

3. GELECEĞE

BAKIŞ

3.1. Misyon

3.2. Vizyon

3.3. Temel

Değerler

4. AMAÇ, HEDEF VE STRATEJİLERİN BELİRLENMESİ

4.1. Amaçlar

4.2. Hedefler

4.3. Performans Göstergeleri

4.4. Stratejilerin Belirlenmesi

4.5. Maliyetlendirme

5. İZLEME VE DEĞERLENDİRME

1. GİRİŞ VE STRATEJİK PLANIN HAZIRLIKSÜRECİ

1.1. Strateji Geliştirme Kurulu ve Stratejik Plan Ekibi

Tablo 1. Strateji Geliştirme Kurulu ve Stratejik Plan Ekibi Tablosu

Strateji Geliştirme Kurulu Bilgileri		Stratejik Plan Ekibi Bilgileri	
Adı Soyadı	Ünvanı	Adı Soyadı	Ünvanı
Erdal YILMAZ	Okul Müdürü	Erdal YILMAZ	Okul Müdürü
Nejla KİLİT ÖZAKINCI	Müdür Yardımcısı	Nilüfer ALPER	Müdür Yardımcısı
Cansu AKŞİT	Matematik Öğretmeni	Selma KOÇAK	Türkçe Öğretmeni
Fatma PİŞKİN	OAB Başkanı	Zehra Özlem KOL	Fen Bilgisi Öğretmeni
Saniye GÖÇER	OAB Üyesi	Alper GÜĞÜL	Gönüllü Üye
		Bayram Karsavuran	Gönüllü Üye

1.2. Planlama Süreci:

2024-2028 dönemi stratejik plan hazırlanma süreci Strateji Geliştirme Kurulu ve Stratejik Plan Ekibi'nin oluşturulması ile başlamıştır. Ekip tarafından oluşturulan çalışma takvimi kapsamında ilk aşamada durum analizi çalışmaları yapılmış ve durum analizi aşamasında, paydaşlarımızın plan sürecine aktif katılımını sağlamak üzere paydaş anketi, toplantı ve görüşmeler yapılmıştır. Durum analizinin ardından geleceğe yönelim bölümüne geçilerek okulumuzun amaç, hedef, gösterge ve stratejileri belirlenmiştir.

2. DURUM ANALİZİ

Durum analizi bölümünde okulumuzun mevcut durumu ortaya konularak neredeyiz sorusuna yanıt bulunmaya çalışılmıştır.

Bu kapsamda okulumuzun kısa tanıtımı, okul künyesi ve temel istatistikleri, paydaş analizi ve görüşleri ile okulumuzun Güçlü Zayıf Fırsat ve Tehditlerinin (GZFT) ele alındığı analize yer verilmiştir.

- ✓ Mevzuat analizi
- ✓ Üst politika belgelerinin analizi
- ✓ Faaliyet alanları ile ürün ve hizmetlerin belirlenmesi
- ✓ Paydaş analizi
- ✓ Kuruluş içi analiz
- ✓ Dış çevre analizi (Politik, ekonomik, sosyal, teknolojik, yasal ve çevresel analiz)
- ✓ Güçlü ve zayıf yönler ile fırsatlar ve tehditler (GZFT) analizi
- ✓ Tespit ve ihtiyaçların belirlenmesi

2.1. Kurumsal Tarihçe

OKULUN ADI : BOZTEPE ORTAOKULU
KURULUŞ TARİHİ : 1937
KURULUŞ ALANI : 5891 m²
BİNA SAYISI : 1
DERSLİK SAYISI : 4
İLİ : ANTALYA
İLÇE : AKSU

Okul 1937 yılında Milli Eğitim Bakanlığının yaptırmış olduğu binada 'BOZTEPE İLKOKULU ' adı ile eğitim öğretime başlamıştır. Bina 2 derslik olarak yapılmış olup 2008 yılında hayırsever işadamı Hacı Ali ÖZGÜN tarafından restore edilmiştir. Diğer binalar ihtiyaca uygun olarak Milli Eğitim Bakanlığı tarafından yapılmıştır.2.bina 2009 yılında Antalya Tugay Komutanlığı tarafından tadilatı yapılmıştır. 2008 yılında okul bahçesi ihata duvarı ile çevrilerek ağaçlandırılmıştır.

2009-2010 Eğitim Öğretim yılında ilköğretim 8 yıllığa dönüştürülmüştür. Bu tarihten itibaren BOZTEPE İLKÖĞRETİM OKULU adıyla 8 yıllık eğitim öğretime başlamıştır.

11/04/2012 tarihli ve 28261 sayılı Resmi Gazetede yayımlanarak yürürlüğe giren 30/03/2012 tarihli ve 6287 sayılı İlköğretim ve Eğitim Kanunu ile Bazı Kanunlarda Değişiklik Yapılmasına Dair Kanun ile zorunlu eğitim öğretim süresi 8 yıldan 12 yıla çıkarılmış ve bazı yeni uygulamalar gündeme gelmiştir. 2687 Sayılı Kanun gereği BOZTEPE İLKÖĞRETİM OKULU 13/06/2012 BOZTEPE İLKOKULU ve BOZTEPE ORTAOKULU olarak eğitim öğretime tek müdürle devam etmiştir.

2.2. Uygulanmakta Olan Stratejik Planın Deęerlendirilmesi

2019-2023 yıllarına ait Stratejik Planımızda;

- Devamsızlık oranları ile ilgili hedefimize ulaşılmıştır.
- Öğrenci başına okunan kitap sayısı hedefimize yaklaşmıştır.
- E-twinning projesine ortak olunmuştur.
- Hizmetiçi kurslara katılımlar sağlanmıştır.
- Okul bahçemiz ile ilgili gerekli düzenlemeler yapılmıştır.
- Okul bahçemiz ağaçlandırılmıştır.
- Spor alanlarımız genişletilmiştir.
- Hedeflere ait izleme raporları oluşturulmuştur.

Yukarıda da belirtildięi üzere 2019 -2023 yıllarına ait stratejik planda belirlenen performans gösterge hedeflerinin birçoęuna ulaşılmıştır.

Eksiklik görülen konularda okul idaresi, öğretmen, öğrenci ve velilerin yardımı ile gerekli önlemler alınmaya çalışılmıştır.

Hedefleri gerçekleştirmeye yönelik belirlenen faaliyetlerin ve stratejilerin tamamı yapılmıştır.

2.3. Yasal Yükümlülükler ve Mevzuat Analizi

Tablo 2. Yasal Yükümlülükler Tablosu

YASAL YÜKÜMLÜLÜK (GÖREVLER)	DAYANAK(KANUN, YÖNETMELİK, GENELGE, YÖNERGE)
Atama	657 Sayılı Devlet Memurları Kanunu
	Milli Eğitim Bakanlığına Bağlı Okul ve Kurumların Yönetici ve Öğretmenlerinin Norm Kadrolarına İlişkin Yönetmelik
	Milli Eğitim Bakanlığı Eğitim Kurumları Yöneticilerinin Atama ve Yer Değiştirmelerine İlişkin Yönetmelik
	Milli Eğitim Bakanlığı Öğretmenlerinin Atama ve Yer Değiştirme Yönetmeliği
Ödül, Disiplin	Devlet Memurları Kanunu
	6528 Sayılı Milli Eğitim Temel Kanunu İle Bazı Kanun ve Kanun Hükmünde Kararnamelerde Değişiklik Yapılmasına Dair Kanun
	Milli Eğitim Bakanlığı Personeline Başarı, Üstün Başarı ve Ödül Verilmesine Dair Yönerge
	Milli Eğitim Bakanlığı Disiplin Amirleri Yönetmeliği
Okul Yönetimi	1739 Sayılı Milli Eğitim Temel Kanunu
	Milli Eğitim Bakanlığı İlköğretim Kurumları Yönetmeliği
	Milli Eğitim Bakanlığı Okul Aile Birliği Yönetmeliği
	Milli Eğitim Bakanlığı Eğitim Bölgeleri ve Eğitim Kurulları Yönergesi
	MEB Yönetici ve Öğretmenlerin Ders ve Ek Ders Saatlerine İlişkin Karar
	Taşınır Mal Yönetmeliği
Eğitim - Öğretim	Anayasa
	1739 Sayılı Milli Eğitim Temel Kanunu
	222 Sayılı İlköğretim ve Eğitim Kanunu
	6287 Sayılı İlköğretim ve Eğitim Kanunu ile Bazı Kanunlarda Değişiklik Yapılmasına Dair Kanun
	Milli Eğitim Bakanlığı İlköğretim Kurumları Yönetmeliği
	Milli Eğitim Bakanlığı Eğitim Öğretim Çalışmalarının Planlı Yürütülmesine İlişkin Yönerge
	Milli Eğitim Bakanlığı Öğrenci Yetiştirme Kursları Yönergesi
	Milli Eğitim Bakanlığı Ders Kitapları ve Eğitim Araçları Yönetmeliği
	Milli Eğitim Bakanlığı Öğrencilerin Ders Dışı Eğitim ve Öğretim Faaliyetleri Hakkında Yönetmelik
Personel İşleri	Milli Eğitim Bakanlığı Personel İzin Yönergesi
	Devlet Memurları Tedavi ve Cenaze Giderleri Yönetmeliği
	Kamu Kurum ve Kuruluşlarında Çalışan Personelin Kılık Kıyafet Yönetmeliği
	Memurların Hastalık Raporlarını Verecek Hekim ve Sağlık Kurulları Hakkındaki Yönetmelik
	Milli Eğitim Bakanlığı Personeli Görevde Yükseltme ve Unvan Değişikliği Yönetmeliği
	Öğretmenlik Kariye Basamaklarında Yükseltme Yönetmeliği
Mühür, Yazışma, Arşiv	Resmi Mühür Yönetmeliği
	Resmi Yazışmalarda Uygulanacak Usul ve Esaslar Hakkındaki Yönetmelik
	Milli Eğitim Bakanlığı Evrak Yönergesi
	Milli Eğitim Bakanlığı Arşiv Hizmetleri Yönetmeliği
Rehberlik ve Sosyal Etkinlikler	Milli Eğitim Bakanlığı Rehberlik ve Psikolojik Danışma Hizmetleri Yönet.
	Okul Spor Kulüpleri Yönetmeliği
	Milli Eğitim Bakanlığı İlköğretim ve Ortaöğretim Sosyal Etkinlikler Yönetmeliği
Öğrenci İşleri	Milli Eğitim Bakanlığı İlköğretim Kurumları Yönetmeliği
	Milli Eğitim Bakanlığı Demokrasi Eğitimi ve Okul Meclisleri Yönergesi
	Okul Servis Araçları Hizmet Yönetmeliği
İsim ve Tanıtım	Milli Eğitim Bakanlığı Kurum Tanıtım Yönetmeliği
	Milli Eğitim Bakanlığına Bağlı Kurumlara Ait Açma, Kapatma ve Ad Verme Yönetmeliği
Sivil Savunma	Sabotajlara Karşı Koruma Yönetmeliği
	Binaların Yangından Korunması Hakkındaki Yönetmelik
	Daire ve Müesseseler İçin Sivil Savunma İşleri Kılavuzu

2.4. Üst Politika Belgeleri Analizi

Üst politika belgeleri;

- ✓ 12. Kalkınma Planı
- ✓ Cumhurbaşkanlığı Programı,
- ✓ Orta Vadeli Program,
- ✓ Cumhurbaşkanlığı Yıllık Programı,
- ✓ Millî Eğitim Bakanlığı Stratejik Planı,
- ✓ İl Millî Eğitim Müdürlüğü Stratejik Planı,
- ✓ İlçe Millî Eğitim Müdürlüğü Stratejik Planı ile
- ✓ Okul/kurumu ilgilendiren ulusal, bölgesel ve sektörel strateji eylem planlarını ifade eder.

Kurumun faaliyet alanları ile Kalkınma Planı, diğer plan ve programlarda yer alan amaç, ilke ve politikalar arasındaki uyuma bakılır.

Tablo 3. Üst Politika Belgeleri Analizi Tablosu

Üst Politika Belgesi	İlgili Bölüm/Referans	Verilen Görev/İhtiyaçlar
On İkinci Kalkınma Planı	Mali Piyasalar	379.2 Sayılı Tedbir Maddesi
	Girişimcilik ve Kobi'ler	559.2, 559.3, Sayılı Tedbir Maddeleri
	Fikri Mülkiyet Hakları	565.5, 565.6, 565.7 Sayılı Tedbir Maddeleri
	Eğitim	658, 659, 660 Sayılı Amaç Maddeleri ve Bunlara Bağlı Politika ile Tedbir Maddeleri
	Çocuk	731.2, 731.3, 731.4, 731.5, 731.6, 732.1, 732.3, 732.5, 733.1, 733.2, 734.4, 735.7, 735.8, 738.2, 738.3, 739.1, 739.2, 739.3, 739.4, 740.4, 742.4, 744.1 Sayılı Tedbir Maddeleri
	Gençlik	746.1, 746.2, 746.6, 747.1, 747.2, 748.6 Sayılı Tedbir Maddeleri
	Engelli Hizmetleri	758.1, 758.2, 758.3, 758.4, 758.5 Sayılı Tedbir Maddeleri
	Sosyal Hizmetler, Sosyal Yardımlar ve Yoksullukla	773.1, 774.1 Sayılı Tedbir Maddeleri
	Kültür ve Sanat	783.1, 783.2, 783.5, 785.1, 785.2, 785.3, 785.5, 789.1, 789.2, 790.4, 793.2 Sayılı Tedbir Maddeleri
	Spor	796.1, 796.2, 796.3, 798.3, 799.1, 799.2, 799.3 Sayılı Tedbir Maddeleri
	Nüfus ve Yaşlanma	804.1, 809.1 Sayılı Tedbir Maddeleri
	Uluslararası Göç	815.4, 816.1 Sayılı Tedbir Maddeleri
	Afet Yönetimi	830.7, 831.3, 832.1, 832.4, 833.6, 839.1, 839.3, 841.1 Sayılı Tedbir Maddeleri
	Sivil Toplum	940.3 Sayılı Tedbir Maddesi
	Kamuda Stratejik Yönetim	942.1, 943.1, 943.2, 943.4, 943.5 Sayılı Tedbir Maddeleri
Kalkınma İçin Uluslararası İş Birliği	970.1, 970.6, 972.6, 973.2, 973.3, 973.4 Sayılı Tedbir Maddeleri	
İstihdam	12 Sayılı Tedbir Maddesi	

Üst Politika Belgesi	İlgili Bölüm/Referans	Verilen Görev/İhtiyaçlar
Orta Vadeli Program (2024-2026)	Programda Bakanlığımızı ilgilendiren on dokuz (19) politika ve tedbir ile öncelikli Reform Alanlarına Yönelik on (10) düzenleme yer almaktadır.	
	Afet Yönetimi	1 Tedbir
	Dijital Dönüşüm	4 Tedbir
	Hizmet İhracatının Desteklenmesi	1 Tedbir
	Ne Eğitimde Ne İstihdamda Olan Gençlerin ve Kadınların Eğitime ve	3 Tedbir
	Yükseköğretimde ve Meslekî ve Teknik Eğitimde Özel Sektör Odaklı Dönüşüm	2 Tedbir
	Afetlere Duyarlı Bütünleşik Mekansal Planlama	1 Tedbir
	İklim Değişikliği Mevzuatı, Emisyon Ticaret Sistemi, Sınırdaki Karbon Düzenlemesi	1 Tedbir
Cumhurbaşkanlığı 2024 Yıllık Programı	Kalkınma İçin Uluslararası İş Birliği	970.1, 972.6, 973.3 Sayılı Tedbir Maddeleri
	İmalat Sanayii	432.1 Sayılı Tedbir Maddesi
	Girişimcilik ve KOBİ'ler	559.2, 559.3 Sayılı Tedbir Maddeleri
	Fikri Mülkiyet Hakları	565.6, 565.7 Sayılı Tedbir Maddeleri
	Eğitim	661.1, 661.4, P. 661, P. 662, P. 663, P. 664, P. 665, P. 666, P. 667, P. 668, P. 670, P. 672, P. 675, P. 676, P. 678, P. 680, P. 681 Sayılı Politika ve Tedbir Maddeleri
	Çocuk	P. 732, 731.2, 731.3, 731.4, 731.5, 733.1, 733.2, 734.4, 735.8, 739.1, 739.3, 739.4, 740.4, 742.4, P. 743, 744.1 Sayılı Politika ve Tedbir Maddeleri
	Gençlik	746.1, 746.2, 746.6, 747.1, 747.2, 748.6 Sayılı Tedbir Maddeleri
	Engelli Hizmetleri	758.1, 758.2, 758.3 Sayılı Tedbir Maddeleri
	Kültür ve Sanat	783.1, 785.1, 785.2, 789.1 Sayılı Tedbir Maddeleri
	Uluslararası Göç	816.1 Sayılı Tedbir Maddesi
Kalkınma İçin Uluslararası İş Birliği	970.1, 972.6, 973.3 Sayılı Tedbir Maddeleri	

2.5. Faaliyet Alanları ile Ürün/Hizmetlerin Belirlenmesi

Mevzuat analizi çıktıları dolayısıyla görev ve sorumluluklar dikkate alınarak okul/kurumun sunduğu temel ürün ve hizmetler belirlenir. Belirlenen ürün ve hizmetler Tablo 3'te belirtildiği gibi belirli faaliyet alanları altında toplulaştırılır. Faaliyet alanları ile ürün ve hizmetlerin belirlenmesi amaç, hedef ve stratejilerin oluşturulması aşamasında yönlendirici olacaktır.

Tablo 4. Faaliyet Alanlar/Ürün ve Hizmetler Tablosu

Faaliyet Alanı	Ürün/Hizmetler
Öğretim-eğitim faaliyetleri	<ul style="list-style-type: none">Eğitimde fırsat eşitliğini sağlamak,Eğitim öğretim programlarının uygulanmasını sağlamak, uygulama rehberleri hazırlamak,Ders kitapları, öğretim materyalleri ve eğitim araç-gereçlerinin, etkin kullanımlarını sağlamak,Eğitime erişimi teşvik edecek ve artıracak çalışmalar yapmak,Eğitim hizmetlerinin yürütülmesinde verimliliği sağlamak,Öğrencilere yönelik araştırma, geliştirme ve saha çalışmaları yapmak,Eğitim moral ortamını, okul ve kurum kültürünü ve öğrenme süreçlerini geliştirmek,Eğitime ilişkin projeler geliştirmek, uygulamak ve sonuçlarından yararlanmak,Kamu ve özel sektör eğitim paydaşlarıyla işbirliği içinde gerekli iş ve işlemleri yürütmekEğitim hizmetlerinin geliştirilmesi amacıyla İlçe milli eğitim teklifde bulunmak,Etkili ve öğrenci merkezli eğitimi geliştirmek ve iyi uygulamaları teşvik etmek,Eğitimi yaygınlaştıracak ve geliştirecek çalışmalar yapmak,Öğrencilerin maddi yönden desteklenmesini koordine etmek,Yükseköğretimle ilgili verilen görevleri yerine getirmekYüksek öğretime giriş sınavları konusunda ilgili kurum ve kuruluşlarla işbirliği yapmak,,Öğrencilere iyi bir eğitim ve öğretim sağlamakÖğrencilerin kötü alışkanlıklardan uzak durmasını sağlamakÖğrencilerin topluma yararlı bireyler olmasını sağlamakÖğrencilerin eleştirel düşünce ile dünyaya Bakabilmelerini sağlamakÖğrencilerin kendilerine yeten, bağımsız ve güçlü bireyler olmalarını sağlamakÖğrencilerin insane haklarına saygılı, Atatürk ilkelerine bağlı olmalarını sağlamak
Rehberlik Faaliyetleri	<ul style="list-style-type: none">Kişinin edebiyat, tarih, matematik gibi temel alanlarda bilgi ve beceri sahibi olması amaçlanır.Örneğin edebiyat dersinde dili güzel kullanma ve kendisini hem yazarak hem de sözel bir şekilde ifade etmesi amaçlanır. Matematik dersinde ise hem soyut düşünme hedeflenir hem de kişininbasit

	<p>– karmaşık matematik problemlerini çözmesi amaçlanır.</p> <ul style="list-style-type: none"> Okul, her gün beden eğitimi, resim, müzik gibi güzel sanatların yanında matematik gibi soyut bilimlerin ve fen gibi ilimlerin öğretilmesi gereken yerdir. Dolayısıyla okul zihnen ve bedenen sağlıklı olmayı sağlar. Bilgi edinme yolları, bilgiyi kullanma becerisi ve geleceğe yönelik tahmin yeteneklerini geliştirir. Modern toplumlarda, internet sayesinde bilgi edinmede bir sorun olmasa da bilgiyi kullanma daha temel sorunlar vardır. Okul, bunun üzerine çalışır. Okul sistemi aslında öğrenci karşısına sorunlar çıkarır ve bunu çözmesi için bir yol gösterir. Örneğin sınıf geçme ya da iyi not alma öğrenci için bir sorundur; çözümü ise sistemli hareket etmektir. Okullar, öğrencinin alternative çözümler bulması için tasarlanmıştır. En çok yüksek öğretim kurumlarında gerçekleşir. Okul da bir sosyal topluluktur. İnsan, farklı fikirler ile zenginleşir. Bu bakımdan okul farklı bakış açıları kazanmanın en iyi yoludur. Sosyalleşmek okul sayesinde gerçekleşir. Son iki yıldır uzaktan eğitim sürecinde olan öğrencilerin hemen hemen hepsinin en çok şikayetçi olduğu durum, sosyalleşememektir. Bu bakımdan, okul "enerji atma yeri", "arkadaşlık kurma ortamı" olarak lanse edilir.
<p>Sosyal faaliyetler Sportif faaliyetler Kültürel ve sanatsal faaliyetler</p>	<ul style="list-style-type: none"> 1.Rehberlik ve yöneltme/yönlendirme çalışmalarını planlamak ve yürütülmesini sağlamak, Öğrencilerine eğitim kurumlarına aidiyet duygusunu geliştirmeye yönelik çalışmalar yapmak, yaptırmak ve sonuçlarını raporlaştırmak, Öğrencilerin ulusal ve uluslararası sosyal, kültürel, sportif ve izcilik etkinliklerine ilişkin ve işlemlerini yürütmek, Öğrencilerin okul başarısını artıracak çalışmalar yapmak, yaptırmak, Öğrencilerin eğitim sistemi dışında bırakılmamasını sağlayacak tedbirleri almak, Öğrencilerin okul dışı etkinliklerine ilişkin çalışmalar yapmak ve yaptırmak, Sporcu öğrencilere yönelik hizmetleri planlamak, yürütülmesini sağlamak.
<p>İnsan kaynakları faaliyetleri (mesleki gelişim faaliyetleri, personel etkinlikleri...) Okula aile birliği faaliyetleri Öğrencilere yönelik faaliyetler</p>	<ul style="list-style-type: none"> Her yıl meslek tanıtımı yapmak. Okul aile birliği ile aktif çalışmak. Öğrencilere her konuda ehberlik yapmak.
<p>Ölçme değerlendirme faaliyetleri</p>	<ul style="list-style-type: none"> Ortak yazılı sınavlarını belirtilen gün ve saatte uygulamak. Yazılı sınavların uygulanmasını sağlamak Sınav sonu analizler yapmak.

2.6. Paydaş Analizi

Kurumumuzun temel paydaşları öğrenci, veli ve öğretmen olmakla birlikte eğitimin dışsal etkisi nedeniyle okul çevresinde etkileşim içinde olunan geniş bir paydaş kitlesi bulunmaktadır.

Paydaşlarımızın görüşleri anket, toplantı, dilek ve istek kutuları, elektronik ortamda iletilen önerilerde dâhil olmak üzere çeşitli yöntemlerle sürekli olarak alınmaktadır.

2024-2028 STRATEJİK PLAN ÖĞRENCİ GÖRÜŞLERİ DEĞERLENDİRME ANKETİ SONUCU

Anketin maddeleri 5 puan üzerinden değerlendirilmiştir. Bu durumda 3 puan ve 3 puanın altında olan maddeler ve okulumuzun olumsuz(başarısız) yönlerini belirten görüşler ile ilgili 2024-2028 Stratejik plana hedef ve amaç maddeleri eklenecektir.

Anket Soruları		5 üzerinden aldığı puan
1	Okulumu seviyorum.	4,05
2	Okulumda kendimi güvende hissediyorum.	4,66
3	Okulumun içi ve bahçesi temizdir.	4,70
4	Öğretmenim adildir.	3,55
5	Öğretmenim benimle ilgileniyor.	3,55
6	Yardıma ihtiyacım olursa öğretmenim bana yardım eder.	3,89
7	Öğretmenim derse katılmamı sağlar.	3,76
8	Öğretmenim dersleri farklı araçlar kullanarak anlatır.	3,45
9	Okul kantininde yeterli ve sağlıklı yiyecekler var.	3,23
10	Okulda ders dışı eğlenceli etkinlikler var.	3,49
11	Teneffüslerde ihtiyaçlarımı giderebiliyorum.	3,98
12	Öğretmenim her gün beni çok çalıştırıyor.	3,72

2024-2028 STRATEJİK PLAN ÖĞRETMEN GÖRÜŞLERİ DEĞERLENDİRME ANKETİ SONUCU

Anketin maddeleri 5 puan üzerinden değerlendirilmiştir. Bu durumda 3 puanın altında olan maddeler ve okulumuzun olumsuz(başarısız) yönlerini belirten görüşler ile ilgili 2024-2028 Stratejik plana hedef ve amaç maddeleri eklenecektir.

Anket Soruları	5 üzerinden aldığı puan
1 Okulun misyonu ve vizyonunu tam olarak anlıyorum.	4,01
2 Okulda eğitim ve yönetim kalitesi sürekli olarak gelişiyor.	4,67
3 Okul temiz ve hijyeniktir.	3,75
4 Okul, öğrencilerin ve personelin güvenliğini sağlamak için uygun güvenlik önlemleri alır.	3,90
5 Okul, yeni kabul edilen öğrencilere uygun desteği sağlar.	3,95
6 Okulumuz mesleki yeterliliğimi geliştirmek için eğitim fırsatları sunuyor.	3,87
7 Okul yönetimlerimiz öğretmenleri etkin bir şekilde yönlendirir.	3,01
8 Okulumuz, öğrencilerin öğrenme ilgisini uyandıracak bir öğrenme ortamı oluşturmuştur.	4,15
9 Etkili bir öğretmen olmak için ihtiyaç duyduğum kaynaklara erişimim var.	3,25
10 Bana sunulan kaynakları kullanmak için gerekli eğitime sahibim.	3,51
11 Okulumuzun, farklı ihtiyaçları olan öğrencileri desteklemek için etkin bir politikası vardır.	4,02
12 Okulumuz müfredat uygulamasını etkin bir şekilde izler.	3,40
13 Okulumuz, velilere uygun etkinlikler düzenlemektedir.	3,67
14 Diğer öğretmenlerle iş birliği yaparım.	3,71
15 Okul personeli arasında dostane bir ilişki sürdürülür.	3,80
16 Takım ruhumuz ve moralimiz yüksek.	3,90
17 Okulumuza aidiyet hissediyorum.	4,55

2024-2028 STRATEJİK PLAN VELİ GÖRÜŞLERİ DEĞERLENDİRME ANKETİ SONUCU

Anketin maddeleri 5 puan üzerinden değerlendirilmiştir. Bu durumda 3 puanın altında olan maddeler ile ilgili 2024-2028 Stratejik plana hedef ve amaç maddeleri eklenecektir.

Anket Soruları		5 üzerinden aldığı puan
1	Okulun misyonu ve vizyonunu tam olarak anlıyorum.	3,48
2	Okulda eğitim ve yönetim kalitesi sürekli olarak gelişiyor.	4,07
3	Okul temiz ve hijyeniktir.	4,67
4	Okul, öğrencilerin ve personelin güvenliğini sağlamak için uygun güvenlik önlemleri alır.	3,38
5	Okul, yeni kabul edilen öğrencilere uygun desteği sağlar.	3,64
6	Okul, çocuğumun okumaya olan ilgisini geliştirmesine yardımcı olabilir.	3,71
7	Okul çocuğumun öğrenme ilgisini güçlendiriyor.	3,40
8	Okul çocuğumun ahlaki gelişimini teşvik edebilir.	3,50
9	Okulda kullanılan değerlendirme yöntemleri çocuğumun gelişimini tüm yönleriyle anlamama yardımcı oluyor.	4,15
10	Okul, çocuğumun öğrenme performansı ve gelişimi hakkında beni iyi bilgilendiriyor.	3,90
11	Okul çocuğuma duygusal rahatsızlık ve öğrenme güçlükleri ile karşılaştığında yeterli desteği ve rehberlik sağlar.	3,55
12	Öğretmenlerin benimle iletişim kurma yöntemlerinden memnunum.	3,91
13	Herhangi bir problem durumunda müdür endişelerime cevap veriyor.	3,51
14	Okulda, velilerin ihtiyaçlarına uygun eğitim faaliyetleri düzenlenir.	3,33
15	Okul, çocukların gelişimini desteklemek için velilerle iyi bir ilişki kurar.	3,68
16	Okul, aktif veli katılımını teşvik eder.	3,71
17	Okulun veli etkinliklerine aktif olarak katılırım.	3,40
18	Bir veli olarak okula aidiyet hissediyorum.	3,55
19	Çocuğumun ev ödevlerini tamamlamasını sağlarım.	4,14
20	Çocuğumu okumaya teşvik ederim.	3,93
21	Çocuğumun her gün okula gitmesini sağlarım.	4,60
22	Çocuğumun eğitiminde aktif bir ortağım.	3,87

2.7. Okul/Kurum İçi Analiz

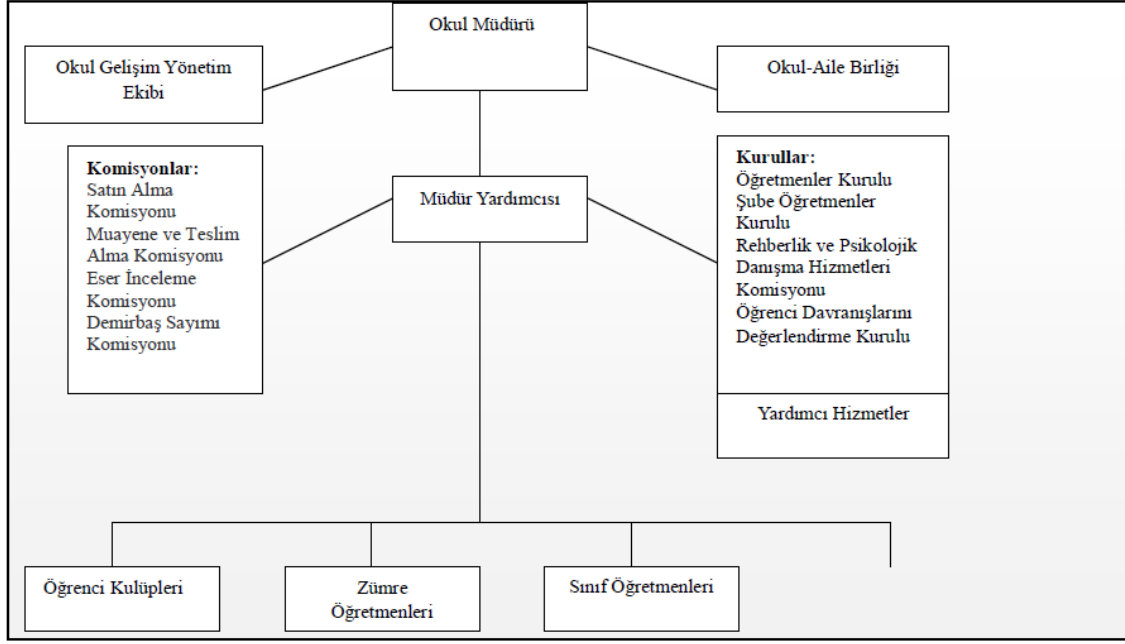
Kuruluş içi analiz; insan kaynaklarının yetkinlik düzeyi, kurum kültürü, teknoloji ve bilişim altyapısı, fiziki ve mali kaynaklara ilişkin analizlerin yapılarak okul/kurumun mevcut kapasitesinin değerlendirilmesidir.

Etkili bir okul içi analiz süreci; okulun kaynaklarını, varlıklarını, özelliklerini, yeterliliklerini, yeteneklerini, fırsat alanlarını ve başarısızlıklarını belirlemek için okulun içinde etkileşime giren tüm bileşenlerinin değerlendirildiği bir süreçtir. Okul içi analiz sürecinde yararlanılabilecek farklı araçlar vardır. Her bir aracın analiz sürecinin bir diğlisi olarak sunacağı katkı değerlidir. Örneğin, insan kaynakları verileri eğitim planlaması ya da iş değerlendirmeleri gibi alanlarda yapılacak analizlere katkı sağlayacaktır. Ne kadar fazla araçtan faydalanılırsa okul/kurumun durumuna dair o kadar net bir tablo çizilmiş olacaktır. Okulokul içi analiz sürecinde kullanabilecekleri araçlar, içerikleri ve nasıl erişim sağlayabileceklerine dair bilgiler Tablo 4'te verilmiştir.

Tablo 5.Okul/Kurum İçi Analiz İçerik Tablosu

Okul/Kurum İçi	Analiz İçerik Tablosu
Öğrenci sayıları	Sınıf kademeleri, meslek alan dalları, kaynaştırma öğrencileri, yabancı uyruklu öğrenciler gibi demografik özelliklere dair detaylı sınıflandırmaları kapsamalıdır. e-Okul kayıtları kullanılarak hazırlanabilir.
Akademik başarı verileri	e-Okul kayıtları kullanılarak erişim sağlanabilir.
Sosyal-kültürel-bilimsel ve sportif başarı verileri	Belirtilen alanlarda yarışma ödülleri ya da lisansları olan öğrencilere dair sayısal verileri kapsamalıdır.
Devam-devamsızlık verileri	e-Okul kayıtları kullanılarak erişim sağlanabilir. Aynı zamanda okul rehberlik servisi tarafından devamsızlık nedenleri anketi uygulanarak detaylı bir analiz gerçekleştirilmesi önerilmektedir.
İnsan kaynakları verileri	İdareci, öğretmen ve destek personeline dair sayısal veriler, lisans ya da yüksek lisans programlarından mezuniyet durumlarını da kapsamalıdır.
Öğretmenlerin hizmet içi eğitime katılma oranları	MEBBİS verileri kullanılarak erişim sağlanabilir.
Öğrenme ortamı verileri	Okulun fiziki yapısına (ana ve ek binalar, kapalı spor salonu vb.) ve öğrenme ortamlarına (sınıf sayısı, laboratuvar ve kütüphane vb.) dair verileri içermelidir.

2.7.1. Teşkilat Şeması



2.7.2. İnsan Kaynakları

Okulumuzun insan kaynakları yönetime ilişkin temel politika ve stratejileri Milli Eğitim Bakanlığının politika ve stratejisine uyumlu olarak “çalışanların yönetimi süreci” kapsamında yürütülmektedir. İnsan kaynaklarına ilişkin politika ve stratejiler okulumuzun kilit süreçleri ile uyum içerisindedir. Okulumuzun kilit süreçleri Okul Gelişim Yönetim Ekibinde “eğitim-öğretim süreci”, “okul-veli ve öğrenci işbirliği süreci” olarak belirlenmiştir.

Okulumuzda işe alma, işten çıkarma ve ücretlendirme ile ilgili konular Milli Eğitim Bakanlığı kanun ve yönetmeliklerine uygun olarak yapılmaktadır. Bunun dışında destek personel alımı, mesleki yetkinlikleri ve yapılan işin niteliğine uygunluğu dikkate alınarak, belirtilen yasa ve yönetmelikleri kapsayan şartlarda okul idaresi ve Okul Aile Birliği tarafından yapılmaktadır.

Kanun ve yönetmeliklerde belirtilen ders saati sayısına ve norm kadro esasına göre insan kaynakları planlaması yapılmaktadır.

Çalışanın işten ayrılması (emekli olma, yer değiştirme) durumunda, yerine atama Milli Eğitim Bakanlığı prosedürleri doğrultusunda yapılmaktadır. Çalışanların kısa

sürelî (rapor, izin vb.) ayrılmaları durumunda ise dersin boş geçmemesi için gerekli planlama yapılmaktadır. Yönetici veya dersi boş olan öğretmenler derslere girmektedir.

İnsan kaynaklarına ilişkin politika ve stratejiler belirlenirken çalışanlar bu sürece dâhil edilmekte ve bu stratejiler her yıl Okul Gelişim Yönetim Ekibi tarafından güncellenmektedir

Kaliteli ve çağdaş eğitim politikamızın amacı evrensel düşüncelere sahip, yaratıcı, demokratik, insan haklarına saygılı, yeniliklere açık, katılımcı ve çağdaş bireyler yetiştirmektir.

Okul yöneticilerimiz, çalışanların ekip halinde çalışmalarının etkili halde gerçekleşmesini, özverili, uyumlu ekipler oluşturarak, onlara her konuda yardımcı ve önder olarak, okulun imkânlarını sunarak, çalışanları yüreklendirip zamanında ödüllendirerek sağlamaktadırlar.

Okulumuz çalışanlarının grup dayanışmasını sağlamak için yılda bir kez piknik, en az bir kere çalışanların katılımıyla yemekler düzenlenmektedir.

Okulumuzda eğitim-öğretim kalitesi yüksek, kendi alanlarında yetkin öğretmen kadrosu bulunmaktadır. Çalışanlar Milli Eğitim Bakanlığı mevzuatındaki değişikliklere göre bilgilendirilmekte, öğretmenlere yapılan anketlerde ihtiyaç duyulan konularla ilgili programlar Milli Eğitim Müdürlüğü ile işbirliğine gidilip hizmet içi eğitim planları yapılmaktadır. Misyon ve vizyonumuzdaki değerlere ulaşmak için çağdaş eğitim anlayışı ve çağdaş eğitim kalitesinde eğitim yapabilmek amacıyla çalışanlara kurumumuz örgüt kültürüne uygun, hizmet içi eğitimleri verilmektedir. Öğretmenlerimizin bireysel düzeyde ilgi ve yetenekleri doğrultusunda ders dışı etkinlikler, sosyal kulüpler, ders dağıtım çizelgeleri planlanmaktadır. Ekip düzeyinde ise örgüt kültürünü yansıtmak, bireysel farklılıklara önem vermek ve takım ruhuna sahip olmak ilkelerimizle hareket eden, birbirleri ile işbirliğine açık öğretmenlerimiz tarafından öğrenme olanakları oluşturulmakta ve katılıma özendirilmektedir. Öğrenme faaliyetlerine ilişkin bilgiler çeşitli ortamlardan elde edilmektedir. Çalışanların kendilerini geliştirmeleri amacıyla öğrenme faaliyetleri desteklenmekte ve seminer, toplantı, eğitim vb. katılmaları sağlanmaktadır.

Tablo 6. Çalışanların Görev Dağılımı

Çalışanın Ünvanı	Görevleri
Okul /Kurum Müdürü	-Ders okutmak -Kanun, tüzük, yönetmelik, yönerge, program ve emirlere uygun olarak görevlerini yürütmeye, -Okulu düzene koyar, Denetler. -Okulun amaçlarına uygun olarak yönetilmesinden, değerlendirilmesinden ve geliştirmesinden sorumludur. -Okul müdürü, görev tanımında belirtilen diğer görevleri de yapar.
Müdür Yardımcısı	-Ders okutur. -Okulun her türlü eğitim-öğretim, yönetim, öğrenci, personel, tahakkuk, ayniyat, yazışma, sosyal etkinlikler, yatılılık, bursluluk, güvenlik, beslenme, bakım, nöbet, koruma, temizlik, düzen, halkla ilişkiler gibi işleriyle ilgili olarak okul müdürü tarafından verilen görevleri yapar. -Müdür yardımcısı, görev tanımında belirtilen diğer görevleri de yapar.
Öğretmenler	-İlköğretim okullarında dersler sınıf veya branş öğretmenleri tarafından okutulur. -Öğretmenler, kendilerine verilen sınıfın veya şubenin derslerini, programda belirtilen esaslara göre plânlamak, okutmak, bunlarla ilgili uygulama ve deneyleri yapmak, ders dışında okulun eğitim-öğretim ve yönetim işlerine etkin bir biçimde katılmak ve bu konularda kanun, yönetmelik ve emirlerde belirtilen görevleri yerine getirmekle yükümlüdürler. -Sınıf öğretmenleri, okuttukları sınıfı bir üst sınıfta da okuturlar. -İlköğretim okullarının 4'üncü ve 5'inci sınıflarında özel bilgi, beceri ve yetenek isteyen; beden eğitimi, müzik, görsel sanatlar, din kültürü ve ahlâk bilgisi, yabancı dil ve bilgisayar dersleri branş öğretmenlerince okutulur. -Derslerini branş öğretmeni okutan sınıf öğretmeni, bu ders saatlerinde yönetimce verilen eğitim-öğretim görevlerini yapar. -Okulun bina ve tesisleri ile öğrenci mevcudu, yatılı-gündüzlü, normal veya ikili öğretim gibi durumları göz önünde bulundurularak okul müdürlüğünce düzenlenen nöbet çizelgesine göre öğretmenlerin, normal öğretim yapan okullarda gün süresince, ikili öğretim yapan okullarda ise kendi devresinde nöbet tutmaları sağlanır. -Resmî Gazete, Tebliğler Dergisi, genelge ve duyurulardan elektronik ortamda yayımlananları Bakanlığın web sayfasından takip eder. -Elektronik ortamda yayımlanmayanları ise okur, ilgili yeri imzalar ve uygularlar. -Öğretmenler dersleri ile ilgili araç-gereç, laboratuvar ve işliklerdeki eşyayı, okul kütüphanesindeki kitapları korur ve iyi kullanılmasını sağlarlar.
Yardımcı Hizmetler Personeli	-Yardımcı hizmetler sınıfı personeli, okul yönetimince yapılacak plânlama ve iş bölümüne göre her türlü yazı ve dosyayı dağıtmak ve toplamak, -Başvuru sahiplerini karşılamak ve yol göstermek, -Hizmet yerlerini temizlemek, Aydınlatmak ve ısıtma yerlerinde çalışmak, -Okula getirilen ve çıkarılan her türlü araç-gereç ve malzeme ile eşyayı taşıma ve yerleştirme işlerini yapmakla yükümlüdürler

Tablo 7. İdari Personelin Hizmet Süresine İlişkin Bilgiler

Hizmet Süreleri	2024 Yıl İtibarıyla	
	Kişi Sayısı	%
10 yıl Üzeri	2	100

Tablo 8. Öğretmenlerin Hizmet Süreleri (Yıl İtibarıyla)

Hizmet Süreleri	2004 Yılı İtibarı İle	
	Kişi Sayısı	%
1-3 Yıl	2	22.2
4-6 Yıl	5	55.5
7-10 Yıl	1	11.1
11-15 Yıl	0	0
16-20 Yıl	1	11.1
21+ üzeri	0	0

Tablo9. Kurumdaki Mevcut Hizmetli Sayısı

	Görevi	Erkek	Kadın	Eğitim Durumu	Hizmet Yılı	Toplam
1	Yardımcı Personel	0	1	Ortaokul	1	1

Tablo 10. Okul/kurum Rehberlik Hizmetleri

Mevcut Kapasite				Mevcut Kapasite Kullanımı ve Performans					
Psikolojik Danışman Norm Sayısı	Görev Yapan Psikolojik Danışman Sayısı	İhtiyaç Duyulan Psikolojik Danışman Sayısı	Görüşme Odası Sayısı	Danışmanlık Hizmeti Alan			Rehberlik Hizmetleri İle İlgili Düzenlenen Eğitim/Paylaşım Toplantısı vb. Faaliyet Sayısı		
				Öğrenci Sayısı	Öğretmen Sayısı	Veli Sayısı	Öğretmenlere Yönelik	Öğrencilere Yönelik	Velilere Yönelik
0	0	1	0	0	0	0	1	1	1

2.7.3. Teknolojik Düzey

Tablo 11. Teknolojik Araç-Gereç Durumu

Araç-Gereçler	2021	2022	2023	İhtiyaç
Akıllı Tahta	4			0
Masaüstü Bilgisayar		1		0
Taşınabilir Bilgisayar		0		0
Yazıcı	1	1		0
Fotokopi Makinası	1			0

Tablo 12. Fiziki Mekan Tablosu

Fiziki Mekân	Var	Yok	Adedi	İhtiyaç	Açıklama
Öğretmen Çalışma Odası	x		1	0	
Ekipman Odası (Fatih Projesi)	x		1	0	
Kütüphane		x	0	0	
Rehberlik Servisi		x	0	1	Norm Kadro Bulunmamaktadır
Resim Odası		x	0	1	
Müzik Odası		x	0	1	
Çok Amaçlı Salon		x	0	1	
Spor Salonu		x	0	1	

2.7.4. Mali Kaynaklar

Tablo 13. Kaynak Tablosu

Kaynaklar	2024	2025	2026	2027	2028
Genel Bütçe	35000	50000	60000	70000	850000
Okul Aile Birliđi	0	0	0	0	0
Kira Gelirleri (Kantin)	0	0	0	0	0
Diđer	0	0	0	0	0
TOPLAM	35000	50000	60000	70000	850000

Tablo 14. Harcama Kalemler

Harcama Kalemi	Çeşitleri
Bakım - Onarım	Okul/kurum binası ve tesisatlarıyla ilgili her türlü küçük onarım; makine, bilgisayar, yazıcı vb. bakım giderleri
Sosyal-sportif faaliyetler	Etkinlikler ile ilgili giderler
Temizlik	Temizlik malzemeleri alımı
İletişim	Telefon, faks, internet, posta, mesaj giderleri
Kırtasiye	Her türlü kırtasiye ve sarf malzemesi giderleri

2.7.5. İstatistiki Veriler

Tablo 16. Norm Kadro Tablosu

Sıra No	Unvan-Branşı	Norm	Mevcut	İhtiyaç	Ücretli	Fazla
1	Müdür	0	1	0	0	0
2	Müdür Yardımcısı	1	1	0	0	0
3	Matematik	1	1	0	0	0
4	İngilizce	1	1	0	0	0
5	Rehber Öğretmen	0	0	1	0	0
6	Din Kültürü	0	0	0	1	0
7	Türkçe	1	1	0	0	0
8	Fen Bilgisi	1	1	0	0	0
9	Sosyal Bilgiler	0	1	1	0	0
10	TOPLAM	5	6	2	1	0

Tablo 17. Öğrenci Sayıları Tablosu

ÖĞRETMEN	ÖĞRENCİ		OKUL	
Toplam öğretmen sayısı	Öğrenci sayısı		Toplam öğrenci sayısı	Öğretmen başına düşen öğrenci sayısı
	Kız	Erkek		
6	50	36	86	15

2.8. Çevre Analizi (PESTLE)

Çevre analiziyle kurumumuz üzerinde etkili olan veya olabilecek politik, ekonomik, sosyo-kültürel, teknolojik, yasal çevresel dış etkenlerin tespit edilmesi amaçlanır. Dış çevreyi oluşturan unsurlar (nüfus, demografik yapı, coğrafi alan, kentsel gelişme, sosyokültürel hayat, ekonomik, sosyal, politik, kültürel durum, çevresel, teknolojik ve rekabete yönelik etkenler vb.) okul ve kurumun kontrolü dışındaki koşullara bağlı ve farklı eğilimlere sahiptir. Bu unsurlar doğrudan veya dolaylı olarak okul/kurumun faaliyet alanlarını etkilemektedir.

Bu bölümde, kurumumuzu etkileyen ya da etkileyebilecek dış çevre eğilimleri ve koşulları değerlendirilir.

Bu analiz ile elde edilen veriler, GZFT analizinin “fırsatlar” ve “tehditler” bölümlerinin oluşturulmasında zemin oluşturur. Tespit ile ihtiyaçların belirlenmesi ise stratejilerin geliştirilmesinde önemli bir rol oynayacaktır.

Söz konusu etkenlerin tespit edilmesinde PESTLE matrisinden faydalanılır. Okul ve kurum dış çevrede meydana gelebilecek değişiklikleri sürekli olarak izleyerek analiz etmek, ortaya çıkabilecek fırsat-tehditleri önceden tahmin edip gerekli önlemleri almak zorundadır.

Okul/kurum içi analizde, sağlıklı bir şekilde ortaya konan güçlü ve zayıf yönler, çevre analizi aşamasında elde edilecek fırsatlar ve tehditler ile birlikte değerlendirilerek en uygun stratejiler belirlenmelidir.

Tablo 18. PESTLE Analiz Tablosu

Politik-Yasal etkenler	Ekonomik etkenler
<ul style="list-style-type: none">☐ Kalkınma Planı ve Orta Vadeli Program,☐ Bakanlık, il ve ilçe stratejik planlarının incelenmesi,☐ Yasal yükümlülüklerin belirlenmesi,☐ Oluşturulması gereken kurul ve komisyonlar,☐ Okul/kurum çevresindeki politik durum.	<ul style="list-style-type: none">☐ Okul/kurumun bulunduğu çevrenin genel gelir durumu,☐ İş kapasitesi,☐ Okul/kurumun gelirini arttırıcı unsurlar,☐ Okul/kurumun giderlerini arttırıcı unsurlar,☐ Tasarruf sağlama imkânları,☐ İşsizlik durumu,☐ Mal-ürün ve hizmet satın alma imkânları,☐ Kullanılabilir bütçe
Sosyokültürel etkenler	Teknolojik etkenler
<ul style="list-style-type: none">☐ Kariyer beklentileri,☐ Ailelerin ve öğrencilerin bilinçlenmeleri,☐ Aile yapısındaki değişimler (geniş aileden çekirdek aileye geçiş, erken yaşta evlenme vs.),☐ Nüfus artışı,☐ Göç,☐ Nüfusun yaş gruplarına göre dağılımı,☐ Hayat beklentilerindeki değişimler (Hızlı para kazanma hırsları, lüks yaşama düşkünlük, kırsal alanda kentsel yaşam),☐ Beslenme alışkanlıkları,☐ Değerler, mesleki etik kuralları vb.	<ul style="list-style-type: none">☐ Okul/kurumun teknoloji kullanım durumu☐ e- Devlet uygulamaları,☐ Dijital Platformlar üzerinden uzaktan eğitim imkânları,☐ Okul/kurumun sahip olmadığı teknolojik araçlar☐ Personelin ve öğrencilerin teknoloji kullanım kapasiteleri,☐ Personelin ve öğrencilerin sahip olduğu teknolojik araçlar,☐ Teknoloji alanındaki gelişmeler☐ Teknolojinin eğitimde kullanımı
Çevresel Etkenler	
<ul style="list-style-type: none">☐ Hava ve su kirlenmesi,☐ Toprak yapısı,☐ Bitki örtüsü,☐ Doğal kaynakların korunması için yapılan çalışmalar,☐ Çevrede yoğunluk gösteren hastalıklar,☐ Doğal afetler (deprem kuşağında bulunma, Covid 19, kene vakaları vb.)	

2.9. GZFT Analizi

Okulumuzun temel istatistiklerinde verilen okul künyesi, çalışan bilgileri, bina bilgileri, teknolojik kaynak bilgileri ve gelir gider bilgileri ile paydaş anketleri sonucunda ortaya çıkan sorun ve gelişime açık alanlar iç ve dış faktör olarak değerlendirilerek GZFT tablosunda belirtilmiştir. Dolayısıyla olguyu belirten istatistikler ile algıyı ölçen anketlerden çıkan sonuçlar tek bir analizde birleştirilmiştir.

Kurumun güçlü ve zayıf yönleri donanım, malzeme, çalışan, iş yapma becerisi, kurumsal iletişim gibi çok çeşitli alanlarda kendisinden kaynaklı olan güçlülükleri ve zayıflıkları ifade etmektedir ve ayırmda temel olarak okul müdürü/müdürlüğü kapsamında bakılarak iç faktör ve dış faktör ayrımı yapılmıştır.

Tablo 19. GZFT Listesi

Güçlü Yönler	<p>Öğrencilerimizin yakın bölge içerisinde ikamet ediyor olması. Şeffaf ve katılımcı anlayışa sahip bir yönetim anlayışının olması. Değişim ve gelişime açık genç öğretmenlerin çalışıyor olması. Velilere ulaşımın kolay olması. Tek katlı ve sağlam bir binaya sahip olması. Fatih altyapısının ve akıllı tahtaların kurulu olması. Yüksek bütçelere ihtiyaç duyulmaması. Etkili ve aktif bir yönetimin olması. İletişime açık personelin çalışması.</p>
Zayıf Yönler	<p>Göç ile gelen aile çocukları olması, kardeş sayılarının yüksek olması. Suriye Uyruklu öğrencilerin sayısının sürekli olarak artması. Öğrencisine ve okul yönetimine ilgisiz veli profili, parçalanmış aile yapısı. Okulumuzun bina ve yerleşkesi öğrencilerimizin tüm ihtiyaçlarını karşılayacak nitelikte olmaması. Fen Laboratuvarı, Kütüphane, Spor Salonu, Müzik ve Resim Atölyelerinin bulunmaması Yetersiz mali kaynak Memur ve yeterli yardımcı personelin bulunmaması Veli - Öğretmen - Okul İdaresi iletişiminin istenilen düzeyde olmaması</p>
Fırsatlar	<p>Genç nüfusun fazla olması Fatih projesinin uygulanmasında Denizcilik Ulaştırma ve Haberleşme Bakanlığınca alt yapının sağlanıyor olması,</p>
Tehditler	<p>Ailelerin ekonomik koşullarının kötü oluşu, parçalanmış ve kalabalık aile yapısı. Sürekli göç alan bir bölge olması. Medya, internet ve iletişim araçlarının öğrenciler üzerindeki olumsuz etkisi ve bilişim araçlarının yanlış kullanımı, Milli Eğitim ile ilgili kanun ve diğer mevzuatın sürekli olarak değiştiriliyor olması. Velilerin yeterli ilgiyi göstermemesi.</p>

3. GELECEĐE BAKIŐ

3.1.Misyon

Türk Milli Eđitiminin genel amaları dođrultusunda, her alanda etkin ve kendine gvenen, farklı ve bađımsız dŐünce yeteneđi ile donanmıŐ, toplumsal sorumluluk bilincine sahip, bilim ve teknolojiden yararlanmasını bilen, sosyal ve sportif faaliyetlere nem veren bilinli bireyler yetiŐtirmek.

3.2.Vizyon

Bilimsel geliŐmeler ıŐıđında; eđitimin nndeki engelleri aŐarak, ađdaŐ eđitim- đretim anlayıŐı ile modern dnya gereksinimlerini benimseyerek, gen ve dinamik eđitim kadromuz ile resmi okullar arasında eđitimde lider olmak.

3.3.Temel Deđerler

1. Fırsat eŐitliđi
2. Kltrel ve sanatsal duyarlılık
3. İnsan, toplum, bilim ve evre duyarlılıđı
4. Din,ahlakvedeđerlere bađlılık
5. Hukuk ve adalet
6. Katılımcılık ve istıŐare kltr
7. Tarafsızlık, hesapverebilirlik ve Őeffaflık
8. Sorumluluk
9. Vatanseverlik
10. Liyakat

4.AMAÇ, HEDEF VE PERFORMANS GÖSTERGESİ İLE STRATEJİLERİN BELİRLENMESİ

4.1. Amaçlar

- **Stratejik Amaç 1.**
Öğrencilerin eğitim öğretime etkin katılımlarıyla donanımlı olarak bir üst öğrenime geçişi sağlanacaktır.
- **Stratejik Hedef 1.1.**
Öğrenme kayıpları önleyici çalışmalar yapılarak azaltılacaktır.
- **Stratejik Amaç 2.**
Öğrencilere medeniyetimizin ve insanlığın ortak değerleriyle çağın gereklerine uygun bilgi, beceri, tutum ve davranışlar kazandırılacaktır.
- **Stratejik Hedef 2.1.**
Öğrencilerin akademik başarılarıyla birlikte tasarım ve girişimcilik yönlerini artırmaya yönelik bütüncül çalışmalar yürütülecektir.
- **Stratejik Amaç 3.**
Eğitim ortamlarının fiziki imkânları geliştirilecektir.
- **Stratejik Hedef 3.1.**
Temel eğitimde okulların niteliğini arttıracak uygulamalara ve çalışmalara yer verilmesi sağlanacaktır.
- **Stratejik Hedef 4.**
Okulun eğitimin temel ilkeleri doğrultusunda niteliğini arttırmak amacıyla kurumsal kapasite geliştirilecektir.
- **Stratejik Hedef 4.1.**
Eğitim ve öğretimin sağlıklı ve güvenli bir ortamda gerçekleştirilmesi için okul sağlığı ve güvenliği geliştirilecektir.
- **Stratejik Hedef 5.**
Ortaokul kademesinde öğrencilerin kaliteli eğitime erişimleri fırsat eşitliği temelinde artırılarak bilişsel, duyuşsal ve fiziksel olarak çok yönlü gelişimleri sağlanacak ve temel hayat becerilerini edinmiş öğrenciler yetiştirilecektir.
- **Stratejik Hedef 5.1.**
Öğrencilerin bilimsel, kültürel, sanatsal, sportif ve toplum hizmeti alanlarında ders dışı etkinliklere katılım oranı artırılabilecektir.

Performans Göstergeleri

TEMA:	ERİŞİM							
STRATEJİK AMAÇ 1.	Öğrencilerin eğitim öğretime etkin katılımlarıyla donanımlı olarak bir üst öğrenime geçişi sağlanacaktır.							
Hedef 1.1	Öğrenme kayıpları önleyici çalışmalar yapılarak azaltılacaktır.							
PG NO	Performans Göstergeleri	Hedef Etkisi (%)	Başlangıç Değeri	2024 Hedef	2025 Hedef	2026 Hedef	2027 Hedef	2028 Hedef
PG 1.1.1	Bir eğitim ve öğretim yılında destekleme ve yetiştirme kurslarına kayıt yaptıran öğrenci oranı (%)	30	70	75	80	85	90	95
PG 1.1.2	Destekleme ve yetiştirme kurslarına devam eden öğrencilerin katılım sağladığı derslerin not ortalaması	30	46,3	50	55	60	62	65
PG 1.1.3	20 gün ve üzeri özürsüz devamsızlık yapan öğrenci oranı (%)	20	70	65	60	55	50	40
PG 1.1.4	20 gün ve üzeri özürsüz devamsızlık yapan öğrenci oranı (%)	20	10	15	20	25	30	35
Stratejiler	S1 Öğrencilerin genel derslerdeki kazanım eksiklikleri tespit edilerek destekleme ve yetiştirme kurslarıyla akademik yeterliklerinin artırılması sağlanacaktır. S2 Dijital platformlar aracılığıyla öğrencilerin tamamlayıcı ve destekleyici eğitim almaları sağlanacaktır. S3 DYK'lara yönelik ders içeriklerine katkı sağlayacak etkinlik, okuma vb aktivitelerin zenginleştirilmesi sağlanacaktır. S4 DYK içerikleri öğrencinin hazır bulunuşluk seviyesi dikkate alınarak hazırlanacaktır. S5 Öğrencilerin devamsızlık nedenleri tespit edilerek devamsızlığa neden olan etmenler giderilecektir.							

TEMA:	KALİTE							
STRATEJİK AMAÇ 2.	Öğrencilere medeniyetimizin ve insanlığın ortak değerleriyle çağın gereklerine uygun bilgi, beceri, tutum ve davranışlar kazandırılacaktır.							
Hedef 2.1	Öğrencilerin akademik başarılarıyla birlikte tasarım ve girişimcilik yönlerini artırmaya yönelik bütüncül çalışmalar yürütülecektir.							
PG NO	Performans Göstergeleri	Hedefe Etkisi (%)	Başlangıç Değeri	2024 Hedef	2025 Hedef	2026 Hedef	2027 Hedef	2028 Hedef
PG 2.1.1	Genel Kültür dersleri yılsonu puan ortalaması	5	61	63	65	65	67	70
		5	57	59	60	60	62	62
		5	49	50	52	52	54	55
		5	54	55	56	57	58	58
		5	59	60	60	61	62	62
PG 2.1.2	Dersleri yılsonu puan ortalaması	5	70	72	73	74	75	76
		5	69	70	71	72	73	73
		5	81	82	83	84	84	85
		5	68	69	70	71	71	72
PG 2.1.3	Öğrenci başına okunan kitap sayısı	15	160	170	185	190	195	200
PG 2.1.4	Okulun katılım sağladığı ulusal ve uluslararası proje sayısı	15	2	2	3	3	4	4
PG 2.1.5	Bir eğitim ve öğretim yılında yerel, ulusal ve uluslararası proje, yarışma vb. etkinliklere katılan öğrenci oranı (%)	15	20	25	30	35	40	40
PG 2.1.6	Ortaokul 5. sınıflarda yabancı dil ağırlıklı eğitim alan öğrenci oranı	10	100	100	100	100	100	100
Stratejiler	<p>S1 Öğrencilerin kazanım eksiklikleri tespit edilerek destekleme ve yetiştirme kurslarıyla akademik yeterliklerinin artırılması sağlanacaktır.</p> <p>S2 Öğrencilerin kompozisyon, resim, şiir vb. yarışmalara katılımları teşvik edilecek, okul içerisinde yapılan yarışmalarda öğrencilerin ödüllendirilmesi sağlanacaktır.</p> <p>S3 Okul kütüphanesi zenginleştirilecek, öğrencilerin kitap okumasını teşvik edecek etkinlikler düzenlenecektir. S4 Öğrencilerin yerel, ulusal ve uluslararası proje ve yarışmalara katılımları teşvik edilecektir.</p> <p>S5 Öğrencilerin ortaokul 5.sınıflarda yabancı dil ağırlıklı eğitim almaları sağlanacaktır.</p>							

TEMA:	KAPASİTE								
STRATEJİK AMAÇ 3.	Eğitim ortamlarının fiziki imkânları geliştirilecektir.								
Hedef 3.1	Temel eğitimde okulların niteliğini arttıracak uygulamalara ve çalışmalara yer verilmesi sağlanacaktır.								
PG NO	Performans Göstergeleri	Hedefe Etkisi (%)	Başlangıç Değeri	2024 Hedef	2025 Hedef	2026 Hedef	2027 Hedef	2028 Hedef	
PG 3.1.1	İyileştirilen fiziki mekân sayısı.	100	5	2	2	2	5	2	
Stratejiler	S1 Fiziki mekânların (derslikler, spor salonu, kütüphaneler, atölyeler vb.) iyileştirilmesi için kamu idareleri, belediyeler ve işverenlerle iş birlikleri yapılacaktır.								

TEMA:	KAPASİTE							
STRATEJİK AMAÇ 4	Okulun eğitimin temel ilkeleri doğrultusunda niteliğini arttırmak amacıyla kurumsal kapasite geliştirilecektir.							
Hedef 4.1	Eğitim ve öğretimin sağlıklı ve güvenli bir ortamda gerçekleştirilmesi için okul sağlığı ve güvenliği geliştirilecektir.							
PG NO	Performans Göstergeleri	Hedefe Etkisi (%)	Başlangıç Değeri	2024 Hedef	2025 Hedef	2026 Hedef	2027 Hedef	2028 Hedef
PG 4.1.1	Bağımlılıkla mücadele ile ilgili konularda eğitim alan öğrenci ve öğretmen sayısı	15	24	30	40	50	60	60
PG 4.1.2	Akran zorbalığı ve siber zorbalıkla ilgili konularda eğitim alan öğretmen, öğrenci ve veli sayısı	15	27	35	40	45	50	55
PG 4.1.3	Sağlıklı beslenme ve obezite ile ilgili konularda verilen eğitim alan öğrenci, öğretmen ve veli sayısı	15	11	20	25	30	35	40
PG 4.1.3	Hijyen, gıda güvenliği, bulaşıcı hastalıklar ile ilgili konularda verilen eğitim alan öğrenci, öğretmen ve personel sayısı	15	30	40	45	50	55	60
PG 4.1.5	Sivil savunma eğitimlerine katılan öğrenci ve öğretmen sayısı	15	20	25	30	35	40	40
PG 4.1.6	Afet ve acil durum tatbikat sayısı	10	5	6	7	8	9	10
Stratejiler	<p>S1 Eğitim ortamları iş sağlığı ve güvenliği yönergesine uygun hâle getirilecektir.</p> <p>S2 Öğrenci, öğretmen ve velilerde farkındalık oluşturmak için bağımlılıkla mücadele, akran zorbalığı, siber zorbalık, sağlıklı beslenme ve obezite, hijyen, bulaşıcı hastalıklar ve gıda güvenliği gibi konularda alan uzmanları ile iş birliğinde eğitimler düzenlenecektir.</p> <p>S3 Doğa, insan ve teknoloji kaynaklı (deprem, sel, heyelan, yangın, çığ ve salgın hastalıklar vd.) afetlere karşı gerekli tedbirlerin alınması için çalışmalar yapılacaktır.</p> <p>S4 Doğa, insan ve teknoloji kaynaklı (deprem, sel, heyelan, yangın, çığ ve salgın hastalıklar vd.) konularında alan uzmanları ile iş birliğinde öğretmen ve öğrencilere farkındalık eğitimleri verilecektir. S5 Okulun afet ve acil durum eylem planının güncel tutulması sağlanacaktır.</p> <p>S6 Afet ve acil durum tatbikatları düzenlenecektir.</p>							

TEMA:	KAPASİTE							
STRATEJİK AMAÇ 5.	Ortaokul kademesinde öğrencilerin kaliteli eğitime erişimleri fırsat eşitliği temelinde artırılarak bilişsel, duyuşsal ve fiziksel olarak çok yönlü gelişimleri sağlanacak ve temel hayat becerilerini edinmiş öğrenciler yetiştirilecektir.							
Hedef 5.1	Öğrencilerin bilimsel, kültürel, sanatsal, sportif ve toplum hizmeti alanlarında ders dışı etkinliklere katılım oranı artırılacaktır							
PG NO	Performans Göstergeleri	Hedefe Etkisi (%)	Başlangıç Değeri	2024 Hedef	2025 Hedef	2026 Hedef	2027 Hedef	2028 Hedef
PG 5.1.1	Okulda bir eğitim ve öğretim döneminde bilimsel, kültürel, sanatsal ve sportif alanlarda en az bir faaliyete katılan öğrenci oranı (%)	20	67	70	75	75	80	80
PG 5.1.2	Bir eğitim ve öğretim yılında en az iki sosyal sorumluluk ve toplum hizmeti çalışmalarına katılan öğrenci oranı (%)	20	46	50	55	60	60	60
PG 5.1.3	Bir eğitim ve öğretim yılında yerel, ulusal ve uluslararası proje, yarışma vb. etkinliklere katılan öğrenci oranı (%)	20	13	15	17	20	23	25
PG 5.1.4	Okulda bir eğitim ve öğretim yılında geleneksel çocuk oyunları alt başlığında en az bir faaliyete katılan öğrenci oranı (%)	20	15	17	20	22	25	25
PG 5.1.5	Okulda bir eğitim ve öğretim yılında geleneksel çocuk oyunlarına yönelik olarak düzenlenen alan/mekan sayısı.	20	1	1	1	1	1	1
Stratejiler	<p>S1 Her bir öğrencinin bir kulüp faaliyetinde aktif olarak yer alması sağlanarak kulüp faaliyetlerinin etkinliği artırılacaktır.</p> <p>S2 Öğrencilerin seviyelerine uygun olarak toplumsal sorunların çözümüne katkı sağlamak ve farkındalık oluşturmak amacıyla afet ve acil durum, çevre, eğitim, spor, kültür ve turizm, sağlık ve sosyal hizmetler alanlarında toplum hizmeti faaliyetlerine katılımları artırılacaktır.</p> <p>S3 Okul bünyesinde yarışmalar düzenlenecektir.</p> <p>S4 Diğer kurum ve kuruluşlarla iş birliği içerisinde yürütülen bilimsel, sosyal, kültürel, sanatsal ve sportif alanlardaki faaliyetler artırılacaktır.</p> <p>S5 Okul bahçeleri çocukların geleneksel oyunlarla vakit geçirmelerini sağlayacak ve gelişimlerini destekleyecek şekilde etkin olarak kullanılacaktır</p> <p>S6 Okul bünyesinde etkinlikler düzenlenecektir.</p> <p>S7 Öğrencilerin yerel, ulusal ve uluslararası proje ve yarışmalara katılmaları teşvik edilecektir. S8 E-okul sisteminde bulunan sosyal etkinlik modülünde gerçekleştirilen etkinlikler işlenecektir. S9 Okul bahçeleri geleneksel çocuk oyunlarına yönelik düzenlenecektir.</p> <p>S10 Öğrenci seviyesine ve öğretim programı kazanımlarına uygun olarak geleneksel çocuk oyunları ders içi etkinliklerde kullanılacaktır.</p> <p>S11 Eğitim- öğretim yılı içerisinde okullarda geleneksel çocuk oyunları şenliği yapılacaktır.</p>							

4.2. Maliyetlendirme

Kaynak Tablosu veri girişi	2024
Genel Bütçe	35000
Valilik Ve Belediyelerin Katkısı	0
Diğer AB ve Sosyal Dayanışma Fonları	0
TOPLAM	35000

Kaynak Tablosu	2024	2025	2026	2027	2028	Toplam Maliyet
Genel Bütçe	35000	50000	60000	70000	85000	300000
Valilik Ve Belediyelerin Katkısı	0	0	0	0	0	0
Diğer AB ve Sosyal Dayanışma Fonları	0	0	0	0	0	0
TOPLAM	35000	50000	60000	70000	85000	300000
Amaç ve Hedef No	2024	2025	2026	2027	2028	Beş Yıllık Toplam
AMAÇ 1	3000	4000	5000	6000	7000	25000
Hedef 1	3000	4000	5000	6000	7000	25000
AMAÇ 2	5000	6000	7000	8000	9000	35000
Hedef 1	5000	6000	7000	8000	9000	35000
AMAÇ 3	15000	20000	25000	30000	35000	125000
Hedef 1	15000	20000	25000	30000	35000	125000
AMAÇ 4	10000	15000	20000	25000	30000	10000
Hedef 1	10000	15000	20000	25000	30000	10000
AMAÇ 5	7000	8000	9000	10000	11000	45000
Hedef 1	7000	8000	9000	10000	11000	45000
AMAÇ TOPLAM	40000	53000	66000	79000	92000	330000

5. İZLEME VE DEĞERLENDİRME

Stratejik planlarda yer alan amaç ve hedeflere ulaşma durumlarının tespiti ve bu yolla stratejik planlardaki amaç ve hedeflerin gerçekleştirilebilmesi için gerekli tedbirlerin alınması izleme ve değerlendirme ile mümkün olmaktadır. İzleme, stratejik plan uygulamasının sistematik olarak takip edilmesi ve raporlanmasıdır. Değerlendirme ise uygulama sonuçlarının amaç ve hedeflere kıyasla ölçülmesi ve söz konusu amaç ve hedeflerin tutarlılık ve uygunluğunun analizidir. İdarelerin kurumsal yapılarının kendine has farklılıkları izleme ve değerlendirme süreçlerinin de farklılaşmasını beraberinde getirmektedir. Eğitim idarelerinin ana unsurunun girdi ve çıktılarının insan oluşu, ürünlerinin değerinin kısa vadede belirlenememesine ve insan unsurundan kaynaklı değişkenliğin ve belirsizliğin fazla olmasına yol açmaktadır. Bu durumda sadece nicel yöntemlerle yürütülecek izleme ve değerlendirmelerin eğitsel olgu ve durumları açıklamada yetersiz kalabilmesi söz konusudur. Nicel yöntemlerin yanında veya onlara alternatif olarak nitel yöntemlerin de uygulanmasının daha zengin ve geniş bir bakış açısı sunabileceği belirtilebilir. Okulumuz Stratejik Planı izleme ve değerlendirme çalışmalarında 5 yıllık Stratejik Planın izlenmesi ve 1 yıllık gelişim planının izlenmesi olarak ikili bir ayrıma gidilecektir.

Stratejik planın izlenmesinde 6 aylık dönemlerde izleme yapılacak denetim birimleri, il ve ilçe millî eğitim müdürlüğü ve Bakanlık denetim ve kontrollerine hazır halde tutulacaktır. Okullarımız ve kurumlarımız için yapılacak olan okul gelişim modeli ve stratejik plan izleme modeli sistemine ilgili verilerin girişleri yapılacaktır. Yıllık planın uygulanmasında yürütme ekipleri ve eylem sorumlularıyla ilerleme toplantıları yapılacaktır.

BOZTEPE ORTAOKULU MÜDÜRLÜĞÜ

5018 sayılı Kamu Mali Yönetimi ve Kontrol Kanunu, Strateji ve Bütçe Başkanlığının hazırladığı Kamu İdareleri İçin Stratejik Planlama Kılavuzunun 3.1 sürümü, Stratejik Plan Hazırlama Yönetmeliği, MEB 2024-2028 Stratejik Plan Hazırlama Programı ve 2022/21 sayılı Genelge esas alınarak tüm şube müdürlüklerimiz iş birliğinde, ekibimiz koordinasyonunda hazırlanan 2024-2028 Stratejik Planı olurlarınıza arz olunur.

STRATEJİK PLAN ÜST KURULU

S.No	Adı-Soyadı	Ünvanı	İletişim	İmza
1	Erdal YILMAZ	Okul Müdürü	05304172631	
2	Nejla KİLİT ÖZAKINCI	Müdür Yardımcısı	05056288227	
3	Cansu AKŞİT	Öğretmen	05057305399	
4	Fatma PİŞKİN	OAB Başkanı	05413991920	
5	Saniye GÖÇER	OAB Üyesi	05455640690	